



100 partidas comentadas

Prof. J.L. Matamoros

Partida N°68

Comentarios GM Oscar Panno

Torneo Internacional
Palma de Mallorca, 1971

Blancas: **O. Panno**
Negras: **J. Donner**
Apertura Inglesa

1.Cf3 d5
2.c4 c6
3.e3 ...

Evitando los clásicos caminos de la defensa eslava, de la cual el GM holandés es un profundo conocedor. La situación en el Torneo obligaba al blanco a evitar las posiciones teóricas, susceptibles de provocar un rápido empate.

3. ... Cf6
4.b3 Ag4
5.Ab2 e6
6.Ae2 Cbd7
7.d3 Ad6
8.Cbd2 O-O

La jugada más natural y que el blanco esperaba para interrogar al alfil dama sobre sus intenciones. En efecto, la retirada Ah5 no resultaría cómoda por la importante opción del primer jugador a efectuar g4 y Ch4, capturando el alfil de todos modos y estableciendo una peligrosa expansión en el flanco de rey. Otra posibilidad era 8...De7 demorando el enroque hasta conocer el paradero del monarca adversario.

9.h3 Axf3
10.Axf3 De7

Completa el desarrollo al comunicar ambas torres y trata de forzar con Aa3 el cambio de los alfiles de casillas oscuras para eliminar la pareja que dispone el blanco y que en juegos más abiertos o en finales de partida resultan un arma temible.

11.a3 b5
12.O-O bxc4
13.bxc4 Tab8
14.Dc2 Tb7



El negro mantiene, con buen criterio, el centro firme y acumula fuerzas en la única columna abierta. El blanco no puede rehuir el futuro cambio de torres, aunque su única preocupación es tratar de abrir el juego para actuar con los alfiles.

15.Tfb1 Tfb8
16.Ae2 ...

La obstrucción monolítica de la gran

diagonal blanca hace cambiar de aires al alfil. Se intenta jugar d4-c5-Aa6 lo cual debe ser neutralizado por el negro.

16. ... e5
17.d4!? ...



La jugada necesaria dentro del esquema que el blanco viene elaborando, pues la simplificación general conviene a sus planes.

Hay un inconveniente serio, que es la siguiente continuación: 17...Txb2! 18.Txb2 Txb2 19.Dxb2 exd4 y al no poder retomar el blanco tiene una posición incómoda no obstante la calidad de ventaja.

El primer jugador a pesar de sus convicciones sobre el rigor científico del juego apeló a una especulación psicológica.

Cuando meditaba en la imposibilidad de efectuar 17. d4 debido a esta pequeña pero fuerte combinación, sorpresivamente el negro ofreció el empate, lo que afirmaba su fe en la posición y tal vez un espíritu de lucha poco estimulado. Entonces surgió la idea de rehusar las tablas y jugar la del texto, con lo cual el GM holandés cayó en la tentación de simplificar todo creyendo facilitar su defensa. Podemos recordar, en descargo, que la situación en la tabla de posiciones obligaba a ju-

gar arriesgadamente, so pena de renunciar al puesto de honor.

17. ... exd4
18.Axd4 Txb1+
19.Txb1 Txb1+
20.Cxb1 Axa3

Este sacrificio temporario de peón permite llegar a la lucha de la pareja de alfiles contra los dos caballos.

21.cxd5 cxd5
22.Cxa3 ...

No 22.Axa7 Ac5; eliminando los alfiles de casillas negras.

22. ... Dxa3
23.Dc8+ Df8

Naturalmente era muy comprometido defenderse con 23...Cf8 pues la clavada resultaría muy fuerte.

24.Dxf8+ ...

Debido al escaso tiempo de reflexión restante el blanco no considera 24.Da6 y pasa a un final puro, sin complicaciones combinatorias.

24. ... Rxf8
25.Axa7 ...



Este tipo de finales buscaba el blanco desde el comienzo. La ventaja es clara pues

además del peón aislado, los caballos negros no tienen puntos de apoyo. La dificultad mayor es que el núcleo de peones se encuentra en un mismo flanco y ello permite una defensa más compacta

sin largos peregrinajes de los caballos que resultarían fatales frente a la agilidad de ambos alfiles.

Una técnica primaria impone dos grandes etapas: 1) Ganancia de espacio y fijación de los peones negros sin perder elasticidad en la propia posición, ni permitir puntos fuertes a los caballos enemigos; 2) Penetración combinada del rey blanco y los alfiles sobre la posición negra, buscando capturas materiales y teniendo en cuenta oportunas rupturas para generar algún peón pasado.

25. ... h5

Obligado, si no g4 del blanco encuadraría muy bien dentro de la primera etapa señalada.

26.Rf1 Re7
27.Ad4 g6
28.Ab5 Ce4
29.f3 Cec5

El giro 29...Cg3+-f5; comprometería al negro a fijar la situación con a4 lo que resultaría demasiado arriesgado.

30.Rf2 Ce6

Neutralizando la entrada del rey blanco vía g3-f4.

31.Ac3 Cc7
32.Aa4 Re6
33.Ab4 ...

Era interesante 33.Rg3 creando problemas defensivos al segundo jugador.

33. ... Ce8
34.Re2 Cd6
35.Ab3 f5

Finalmente, ante la fuerte clavada, el negro se decide a fijar sus peones. Con la si-

guiente jugada el blanco finaliza la primera etapa.

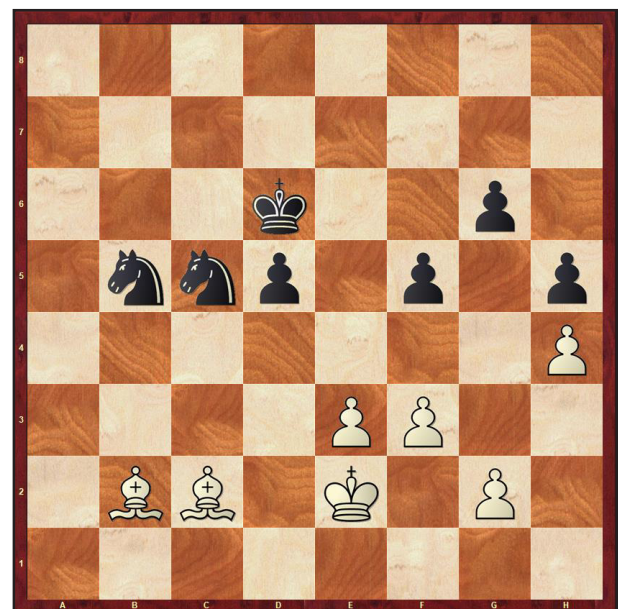
36.h4 Ce5
37.Ac5 ...

Hay que disponer las piezas para amenazar la doble entrada del rey hacia ambos flancos. Tampoco hay que descuidar una repentina maniobra entrando con Ae8 aún a costa de cambiar el alfil negro, pues se conquistaría suficiente material.

37. ... Cd7
38.Ad4 Cb5
39.Ab2 Cc5
40.Ac2 ...

No 40.Aa2? Ca4! ganando.

40. ... Rd6?



El negro, muy conforme con limitar la movilidad de los alfiles y neutralizar la entrada del rey blanco al flanco dama, se olvida que los alfiles actúan bien a distancia y que sus caballos tardarán en volver a la lucha y de hecho no tienen ningún sostén que garantice su estabilidad.

Estas consideraciones obstruyen la visión sobre el débil peón g6 y el de h4 blanco potencialmente pasado y bien apoyado. Si 40...Rf7 41.Rf2 intentando entrar vía g3.

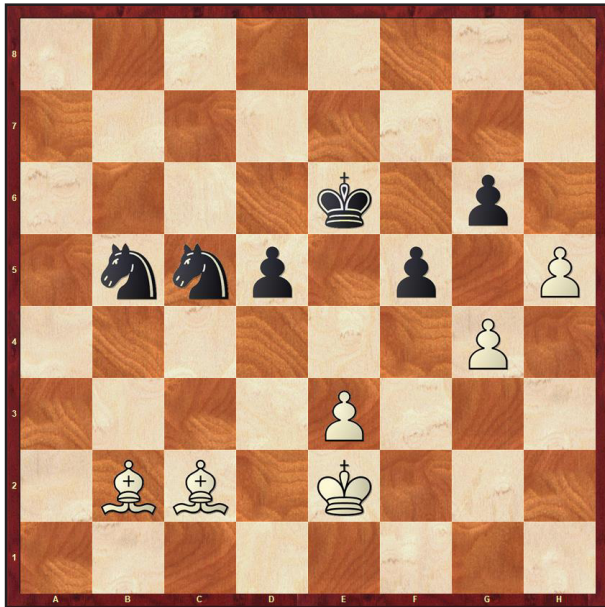
Lo que sigue resulta terminante.

41.g4! hxg4

Era muy penoso volver enseguida con 41...Re6 por 42.gxf5+, rompiendo la sólida estructura de peones y dispersando su atención en tres puntos distintos (d4- f4 -h4) . combinado con la amenaza Rg3-f4-g5. El negro confía en un final con peón torre de menos, pero con buenas chances de tablas.

42.fxg4 Re6

43.h5! ...



La jugada decisiva. El negro esperaba 43.gxf5+ gxf5 44.h5 Cd7 45.h6 Cf6! 46.Axf6 Rxf6 47.Axf5 d4! y tablas teóricas después de sacrificar el caballo por el peón rey.

43. ... Cc7

44.hxg6!

1-0

Las negras abandonan.

Ganando dos peones y la partida, no puede permitirse g7-Ah7 coronando.

Un final interesante, de gran importancia práctica, sin que este ejemplo sea concluyente en su aspecto teórico.

