

SPIELANLEITUNG
COMO JUGAR

THE ADVENTURES OF BAYOU Billy™

 **KONAMI®**



This seal is your assurance that Nintendo® has reviewed this product and that it has met our standards for excellence in workmanship, reliability and entertainment value. Always look for this seal when buying games and accessories to ensure complete compatibility with your Nintendo Entertainment System.™

This game is licenced by Nintendo® for play on the

Nintendo ENTERTAINMENT SYSTEM™

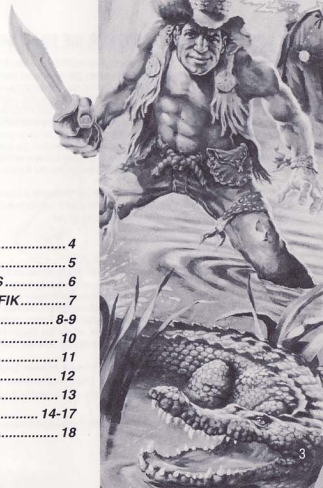
Nintendo and Nintendo Entertainment System are trademarks of Nintendo.

HERZLICHEN GLÜCKWUNSCH!

Ihnen gehört nun die authentische Heim-Version des Konami Telespiels "The Adventures of Bayou Billy", einem der vielen Telespiel Hit's der Firma KONAMI. Lesen Sie diese Spielanleitung bitte genau durch und befolgen Sie die darin enthaltenen Spielregeln. Spielanleitung gut aufbewahren.

INHALTSVERZEICHNIS

EINFÜHRUNG/SPIELABLAUF.....	4
DER HELD UND SEINE HELDIN	5
FUNKTIONSWEISE DES CONTROLLERS	6
ERLÄUTERUNG DER BILDSCHIRMGRAFIK	7
LEVEL I-IX	8-9
WAFFEN	10
ÜBERLEBENSSET	11
KONTINUE-FUNKTION	12
KAMPF-FAHRZEUGE	13
CHARAKTERE	14-17
WICHTIGER HINWEIS	18



WIE WEIT WÜRDEN SIE FÜR DIE FRAU IHRER TRÄUME GEHEN?

Leise schlängelt sich die Giftschlange über den Boden des Bayou-Bungalows, ihre Haut schimmert glänzend im Mondlicht. Aber Sie schenken Ihrem Besucher keinen Blick. Sie sind vertieft in Gedanken an Ihre einzige und wahre Liebe, Annabelle (das süßeste Mädchen westlich des Sumpfes). Sie haben einen schweren Tag hinter sich. Eben noch haben Sie Gordons (der König der Bourbon Street) Schmuggler-Hauptquartier, das Red Bear's and Rice Lagerhaus, in Schutt und Asche gelegt. Da rast eine Limousine mit quietschenden Reifen auf Ihr Grundstück. Kugeln zischen Ihnen um die Ohren und blitzschnell werfen Sie sich zu Boden. Nachdem der Wagen so plötzlich verschwunden ist, wie er aufgetaucht war und die Luft rein ist, blicken Sie auf. Neben Ihrem Kopf liegt ein Stein, an dem eine Nachricht befestigt ist, und sie lautet:

"An Bayou Billy, Du hast mein Hauptquartier zerstört. Es sollte Dir wohl klar sein, daß ich das nicht ungestraft hinnehmen kann. Deine geliebte Annabelle befindet sich jetzt auf meiner Plantage und somit in meiner Gewalt. Solltest Du mir und meinen Geschäften noch einmal in die Quere kommen, ist die Kleine erledigt! Mit unfreundlichen Grüßen, Gordo."

In unbeschreiblicher Wut zerreißen Sie die Nachricht und Ihnen entfährt ein Schrei, wie der eines verwundeten Alligators. Ihre Augen bekommen einen gefährlichen Glanz, und Schweiß bricht Ihnen am ganzen Körper aus. Sie greifen nach Ihrem Langmesser, denn Sie wissen nun, was zu tun ist.

SPIELABLAUF

Ihre geliebte Annabelle aus den Klauen des Unholds zu befreien, wird mit Sicherheit nicht leicht sein. Sie müssen gewillt sein, das größte Opfer für die Königin Ihres Herzens zu bringen.

Neun gefährliche Level erwarten Sie; Menschenfresser-Krokodile, schießwütige Banditen und bewaffnete Wagen machen Ihnen das Leben schwer. Auch bombenabwerfende Cessnas sind Ihnen auf den Fersen. Behalten Sie also den Himmel im Auge. Auf Ihrem Weg werden Sie Waffen und Extras finden, die von den verruchten Schergen des Gangsterkönigs zurückgelassen wurden. Nehmen Sie mit, soviel Sie tragen können. Um zu beginnen, müssen Sie Ihr Spiel auswählen – entweder Spiel A oder Spiel B – auf der Titelgrafik. Wählen Sie Ihr Spiel mit der Taste Select aus und drücken dann die Taste Start.

Sollten Sie sich für Spiel A entschieden haben, müssen Sie den Zapper (Zielgerät) bis Level 7 benutzen. Haben Sie Spiel B gewählt, benutzen Sie den Controller. (Die Funktionsweise des Zappers entnehmen Sie der Gebrauchsanweisung von Nintendo. Wie der Controller als Feuerwaffe zu benutzen ist, wird auf Seite 6 dieser Spielanleitung erklärt)

Sie können außerdem noch einen Training-Modus anwählen. Dieser Modus erlaubt es Ihnen, Straßen-

kampf, Pistolenschießen oder Autofahren zu üben. Desweiteren haben Sie die Möglichkeit, im "Game Sound Effekt"-Modus alle Soundeffekte und Musiken des Spiels anzuhören. Bewegen Sie einfach den Cursor mit Hilfe der Taste Select und wählen Sie Ihren Lieblings-sound aus, drücken Sie dann die Taste B, um die Musik zu starten und die Taste A, um sie zu stoppen.

Ihr Spiel endet, sobald die Anzeige Lebenskraft der dritten Spielfigur auf Null gesunken ist oder Sie Annabelle aus den Klauen des Gangsterbosses befreit haben.

Übrigens – wenn Sie sich fragen sollten, ob sich die halsbrecherischen Autojagden und die Schießereien wirklich lohnen, sprechen Sie einfach mit dem nächstbesten Kerl, der Annabelle schon einmal gesehen hat. Er wird Ihnen sagen, daß sich für diese Frau jedes Risiko lohnt.

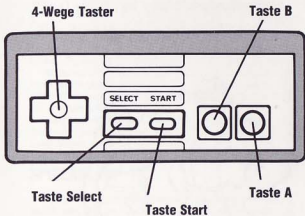
DER HELD UND SEINE HELDIN

Bayou Billy – von Alligatoren großgezogen, wurde er zu einer Legende. Sie sind der Superheld des Sumpfes und alle Frauen liegen Ihnen zu Füßen, denn sie lieben Ihre animalische Stärke und Ihren unübertroffenen Charme. Aber Ihr Herz ist schon vergeben, an die einzig Wahre, an Annabelle.

Annabelle Bon Vivant – die Ex-Miss Louisiana. Annabelle ist eine Mischung aus Marilyn Monroe und Kim Basinger. Sie ist die schönste Frau der Sümpfe und war dreimal auf der Titelseite eines Glamourmagazines – der Sumpf-Vogue.



DER CONTROLLER UND SEINE FUNKTIONEN



AUTOFAHREN

Drücken Sie den 4-Wege-Taster nach unten, um die Geschwindigkeit zu steigern oder nach oben, um zu abzubremesen. Drücken Sie den 4-Wege-Taster nach links oder rechts, um das Fahrzeug nach links oder rechts auf dem Bildschirm zu bewegen. Drücken Sie die Taste A um Dynamit auf das Flugzeug des Gangsterkönigs zu werfen. Drücken Sie die Taste B um die Wagen Ihrer Feinde sowie andere Hindernisse in die Luft zu jagen.

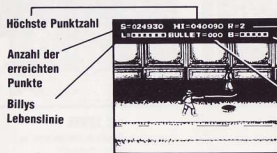
STRASSEN UND SUMPFKAMPF

Drücken Sie den 4-Wege-Taster nach links oder rechts um sich nach vorne oder hinten zu bewegen. Drücken Sie den 4-Wege-Taster nach oben oder nach unten um sich nach oben unten auf dem Bildschirm zu bewegen. Drücken Sie die Taste Select um in den Pistolen-Modus zu wechseln. Drücken Sie die Taste A um zu treten. Drücken Sie die Taste B um zu schlagen, um die Peitsche zu schwingen, die Pistole abzufeuern, daß Messer zu werfen u.s.w. Drücken Sie die Tasten A und B gleichzeitig um im Sprung zu treten.

PISTOLEN-SCHIESSEN

Vergessen Sie nicht, spielen Sie im Spiel A, müssen Sie den Zapper benutzen und spielen Sie Spiel B, benutzen Sie den Controller als Feuerwaffe. Wenn Sie den Controller benutzen, steuern Sie mit dem 4-Wege Taster das Fadenkreuz auf den Feind und drücken dann die Taste A um zu schießen.

SZENEN AUS NEW ORLEANS

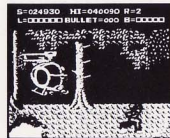


VOM SUMPF ZU IHRER GELIEBTEN



LEVEL 1

Bayous Territorium



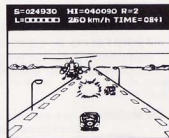
LEVEL 2

Tief im Inneren des Dixie-Sumpfes
(Pistolen-Level)



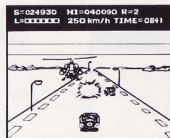
LEVEL 3

Die Straße der Alligatoren



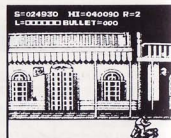
LEVEL 4

Auf der Straße nach New Orleans
(Pistolen-Level)



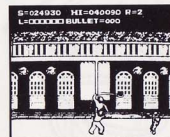
LEVEL 5

Das Superrennen
(Auto-Level)



LEVEL 6

Das Quatier der Franzosen
(Ooo-La-La)



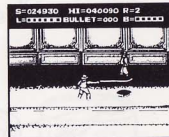
LEVEL 7

Gordons Straße, oder die Straße
der Mörder
(Pistolen-Level)



LEVEL 8

Der Wald der Killer



LEVEL 9

Die Plantage des Todes

WAFFEN

Nachdem Sie diverse Feinde besiegt haben, lassen diese Ihre Waffen fallen. Nehmen Sie diese Waffen auf jeden Fall mit. Sie brauchen sie um Ihr Leben zu schützen.

BEMERKUNG: Sie können nur eine Waffe zur Zeit tragen, außer der Pistole, diese behalten Sie nur solange Sie auch über Munition verfügen.

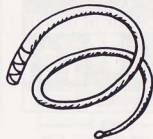
Die Magnum Um sie zu benutzen, drücken Sie die Taste Select.
Drücken Sie die Taste B um zu schießen.



Das Langmesser



Der Schlagstock



Die Peitsche

DAS ÜBERLEBENSSET

Sollte einer der Ganster dieses Extra fallen lassen, greifen Sie danach. Sollte Ihnen das Extra entgehen, könnte das Ihre Lebenslinie unangenehm verkürzen.

Rohes Fleisch

Füllt Ihre Lebensenergie wieder auf.



Kugelsichere Weste

Reduziert den Schaden der Schläge die Ihre Feinde gegen Sie ausführen.



Erste Hilfe Kasten

Füllt Ihre Lebensenergie wieder auf.



Kugeln

Sammeln Sie diese für Extramunition auf.



Stundenglas

Stoppt für kurze Zeit den Verbrauch Ihrer Munition.



Stern

Zerstört alle auf dem Bildschirm sichtbaren Feinde.



Benzinkanister

Gibt Ihnen Bonuszeit während der Auto-Level.



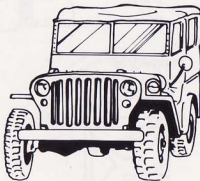
KONTINUE-FUNKTION

Wenn das Spiel endet, erscheint eine Uhr die von 9 rückwärts bis 0 zählt. Drücken Sie die Taste Start bevor die Uhr abgelaufen ist und Sie beginnen Ihr Spiel dort wo Sie es beendet haben.

Sie können diese Funktion maximal fünfmal benutzen.

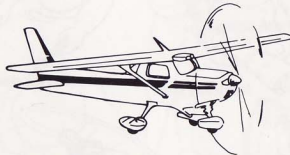
EXTRA-LEBEN

Nachdem Sie 20.000 Punkte erreicht haben, erhalten Sie ein Extra-Leben. Für jede weiteren 30.000 Punkte erhalten Sie ein weiteres Extra-Leben.



Billy's Blazer

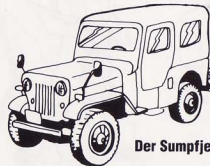
DIE GEGENERISCHEN FAHRZEUGE UND FLUGZEUGE



Das Schmugglerflugzeug



Der Helicopter



Der Sumpfjeep

GORDONS GENOSSEN



Hurricane Hank



Jacques Killstow



Toulouse L'attack



Thugs McGraw



A.L. Hurt



Blackie Blue



Kalishnikov



Luis Tor-Ture



Migrane Mike



Mr. TNT

Wild Bill Yonder



Marty Graw

The Accelerator



Vito L'angolo



Schwartz N. Eiger



Lightning Rod



Kid Creole

Rocky & Rocco:

Die Thronfolger
von Gordens
Unterweltthron



**The Cajun
Cut Throat**



**Swamp Gas
Charlie**



**Godfather
Gordon**

Der Gansterkönig
der Bourbon Street

WICHTIGE HINWEISE

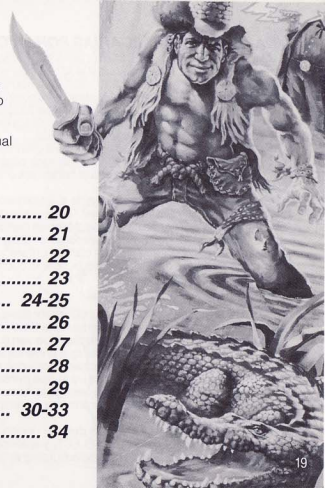
- Diese Komai Spiel für Nintendo Tele-Spiel-System wurde aus höchstempfindlichen elektronischen Bauteilen gefertigt. Eine sorgsame und pflegliche Behandlung wird daher dringend empfohlen.
- Das Spiel darf keinen extremen Temperaturschwankungen ausgesetzt werden. Vermeiden Sie schwere Stöße, Fallenlassen und nehmen Sie das Spiel keinesfalls auseinander.
- Die Kontakte dürfen nicht berührt, verschmutzt oder naßgemacht werden.
- Nicht reinigen. Bei Einlegen des Spiels in/aus dem Spiel N.E.S. Grundgerät, ist dies immer auszuschalten.

¡ENHORABUENA!

Ahora eres el poseedor de la auténtica versión Konami de "Las Aventuras de Bayou Billy", uno de los originales diseños para Nintendo Entertainment System.
Te sugerimos que leas atentamente este manual de instrucciones antes de empezar a jugar.

INDICE

Introducción/Cómo jugar	20
El héroe y la heroína	21
El control	22
Pantallas de juego	23
Niveles I - IX	24-25
Armas	26
Equipo de supervivencia	27
Cómo continuar	28
Vehículos de ataque	29
Principales personajes	30-33
Cuidados para tu juego	34



¿HASTA DONDE LLEGARIAS POR LA CHICA DE TUS SUEÑOS?

Una serpiente larga y negra se arrastra silenciosamente en el porche de tu bungalow Bayou, con su húmeda espalda brillando a la luz de la luna. Pero no le prestas atención a tu visitante. Estás demasiado ensimismado tras haber acompañado a tu novia, Annabelle (la chica más dulce de este territorio), a su casa desde Jambayala Jamboree, donde fuisteis a tomar una sabrosa cena a la luz de la luna. También estás satisfecho por haber desmantelado el Almacén de Arroz y Judías de Gordon (el rey de los gángsters de Bourbon Street), el fabuloso cuartel general de una red de contrabando mundial.

De repente, una limousina se introduce a gran velocidad en tu jardín lleno de musgo. Las balas destrozan tus cañerías, asustando a los pájaros que están en sus palos y haciéndote caer al suelo. Cuando desaparece el humo, ves una piedra al lado de tu cabeza con una nota. Dice así:

"Querido Mr. Bayou Billy, a causa de tu intromisión en mis negocios, he tomado medidas para poner fin a tus ansias de gloria. Tengo retenida a tu adorada Annabelle aquí en mi plantación, y a menos que dejes de meter las narices en mis asuntos, ¡ella nunca volverá a abrazar tu cuello fangoso! Amenazadoramente tuyo, Gordo".

Arrugas la nota y gritas como un caimán enfurecido. Hay fuego en tus ojos, y tienes la frente y las manos perladas de sudor. Vas a buscar el cuchillo de un palmo de longitud, sabiendo lo que debes hacer.

COMO JUGAR

Rescatar a tu amada Anabelle es cualquier cosa menos fácil, y tendrás que estar dispuesto a hacer cualquier sacrificio por la última reina Cajun.

Te aguardan nueve peligrosos niveles que van a poner a prueba tu valentía, ya que tendrás que enfrentarte con cocodrilos hambrientos, secuaces con pistolas, y limousinas armadas. Incluso tienes que mantener los ojos abiertos para evitar las avionetas que te arrojarán bombas (¡y tú que pensabas que las palomas eran un fastidio!)

Por el camino, desde el pantano cenagoso hasta la plantación infectada de ratas del rey de los gángsters, asegúrate de coger armas y municiones que algunos miembros sin escrúpulos de la banda han ido dejando caer.

Para empezar, elige el juego que desees - juego A o B en la pantalla de título. Hazlo moviendo el cursor con el botón SELECT, y entonces pulsa el botón START.

Si eliges el juego A, usarás la pistola durante el nivel 7. Si eliges el juego B, usarás el control

durante el nivel 7. (Para más detalles de cómo usar la pistola, Ver el manual de manejo de pistola de tu Nintendo. Para usar el control como arma de fuego, ver pg. 22 de este manual.)

También puedes elegir la opción de entrenamiento. En esta opción podrás practicar lucha callejera, afinar tu puntería y conducir un coche.

La opción final que se te ofrece en la primera pantalla, es la opción de Efectos de Sonido del Juego. En esta opción puedes escuchar toda la música y efectos sonoros del juego. Para operar, simplemente mueve el cursor arriba o abajo usando el botón SELECT para elegir tu melodía favortita. Haz que comience la música pulsando el botón B. Párala pulsando el botón A.

El juego termina cuando el medidor de vida de tu tercer y último hombre se queda en cero, o cuando rescatas a Annabelle de las garras de esos mafiosos.

A propósito - si te estás preguntando si realmente merecen la pena las peleas, los tiros y las persecuciones, simplemente pregunta a cualquier muchacho con sangre en las venas si ha visto alguna vez a Annabelle. ¡Te dirá que la recompensa merece todos los riesgos que corras!

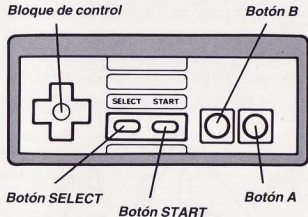
EL HEROE Y LA HEROINA

Bayou Billy. Criado por una familia de caimanes, te has convertido en una leyenda. Eres el superhéroe del pantano, y todas las bellezas del Sur adoran tu fuerza bruta y tu encanto Cajun. Por supuesto, tu corazón sólo es para una de ellas.

Annabelle Bon Vivant. Una ex Miss Louisiana, Annabelle es un cruce de Escarlata O'Hara y Ellie May Clampett. Es la criatura más hermosa del lugar, habiendo sido tres veces portada de la glamorosa revista - Swamp Digest.



EL CONTROL Y SUS FUNCIONES



PARA CONDUCIR

Pulsa el bloque de control hacia ABAJO para que disminuya la velocidad, y hacia ARRIBA para que aumente. Pulsa el bloque de control a IZQUIERDA o DERECHA para moverte hacia la izquierda o derecha en la pantalla. Pulsa el botón A para repeler dinamita a los aviones de ataque del jefe gángster. Pulsa el botón B para aplastar las limousinas enemigas o cualquier otro obstáculo que se meta en tu camino.

PARA PELEAR EN LA CALLE Y EN EL PANTANO

Pulsa el bloque de control a IZQUIERDA o DERECHA para moverte hacia adelante o hacia atrás. Pulsa el bloque de control hacia ARRIBA o hacia ABAJO para moverte hacia arriba o hacia abajo en la pantalla. Pulsa el botón SELECT para pasar a la opción del revólver. Pulsa el botón A para dar patadas. Pulsa el botón B para dar puñetazos, latigazos, disparar el revólver, lanzar el cuchillo, etc. Pulsa a la vez los botones A y B para salto-patada.

PARA DISPARAR EL CON REVOLVER

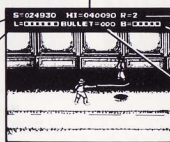
Recuerda, si estás en el juego A, usa la pistola, y si estás en el juego B, usa el control como arma de fuego. Si estás usando el control, pulsa el bloque de control para colocarte en la línea de tiro del enemigo, y pulsa el botón A para disparar.

ESCENAS DE NUEVA ORLEANS

Puntuación más alta

Puntuación

Línea de vida de Billy



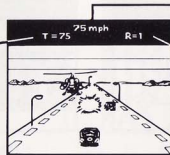
Número de vidas que quedan
Comienzas a jugar con tres vidas.

Línea de vida del jefe
Esta es la línea de vida de Gordon. Cuando finalmente llegues hasta él en el nivel 9, tienes que agotar su línea de vida antes de que él agote la tuya para rescatar a Annabelle.

Número de balas que quedan

Tiempo

Si no logras acabar una escena en la que conduces un coche antes de que acabe el tiempo límite - mueres.



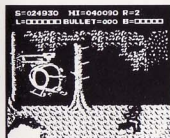
Velocidad
La velocidad máxima es de 180 millas/hora

Número de vidas que quedan

DEL PANTANO A TU ADORADA



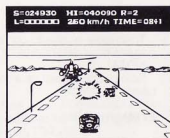
Nivel 1
Hogar de Bayou



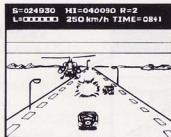
Nivel II
En el fondo del pantano Dixie
(nivel de disparos de revólver)



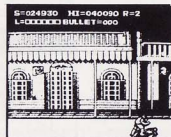
Nivel III
Sendero



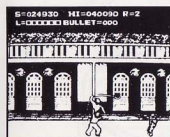
Nivel IV
1-10, la carretera a Nueva Orleans
(nivel de conducción)



Nivel V
Conducción perfecta
(Nivel de conducción)



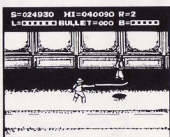
Nivel VI
el Barrio Francés
(Oh La-La)



Nivel VII
Puerta de Gordon - AKA: grupo de asesinos
(nivel de disparos)



Nivel VIII
el sendero de Hitman



Nivel IX
el peligroso salón de la plantación.

ARMAS

Tras haber acabado con algunos secuaces, éstos dejarán caer un arma. Asegúrate de cogerla para defenderte.

NOTA:

Sólo puedes llevar un arma, con la excepción del revólver - que llevas mientras tengas balas.

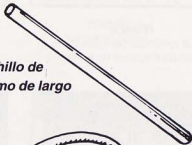
El Magnum Para usarlo, pulsa el botón SELECT para disparar.



El palo



El cuchillo de un palmo de largo



El látigo



EQUIPO DE SUPERVIVENCIA

Si un gángster deja caer su equipo, asegúrate de cogerlo. Si no, puedes encontrarte con que tu línea de vida se ha acortado.

Carne Cruda

Alarga tu línea de vida.



Chaleco antibalas

Evita en parte el daño causado por el enemigo.



Botiquín de primeros auxilios

Alarga tu línea de vida.



Balas

Cógelas para tener munición extra.



Reloj de arena

Evita que tu cargamento de balas disminuya.



Estrella

Barre a todos los enemigos de la pantalla con un soplido aplastante.



Latas de gasolina

Añaden un tiempo de bonificación durante los niveles de conducción.



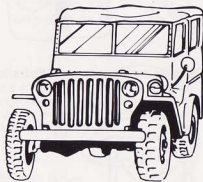
COMO CONTINUAR

Cuando termine el juego, aparecerá un reloj y contará hacia atrás de 9 a 0. Pulsa el botón START antes de que acabe este tiempo, y continuarás jugando al principio del nivel en el que acabaste.

El número máximo de veces que puedes extender tu aventura es 5.

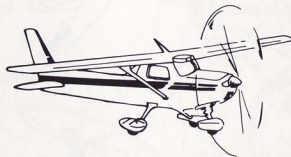
VIDAS DE BONIFICACION

Tras obtener 20.000 puntos, recibes una vida extra. Por cada 30.000 puntos que logres después recibirás otra vida extra.



Blazer de Billy

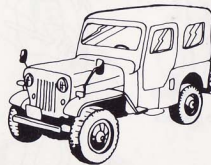
VEHICULOS DE ATAQUE



Avión de contrabando



Helicóptero



Todoterreno del pantano

LA BANDA DE GORDON



Toulouse L'attack



Hurricane Hank



Jacques Killstow



Thugs McGraw



A. L. Hurt



Luis Tor-Ture



Blackie Blue



Kalishnikov



Migrane Mike



Mr. TNT

Wild Bill Yonder



Marty Graw



The Accelerator

Vito L'angolo



Schwartz N. Eiger



Lightning Rod



Kid Creole

Rocky & Rocco:
Herederos del trono
subterráneo de
Gordon



**El Cortagargantas
Cajun**



**Swamp Gas
Charlie**

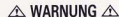


**El padrino
Gordon,**
En jefe gángster de
Bourbon Street.

TRATA CON CUIDADO TU CARTUCHO KONAMI

- Este cartucho Konami es un instrumento de precisión con circuitos electrónicos complejos. Evita someterlo a golpes o cambios de temperatura. Nunca intentes abrir o desmontar el cartucho.
- No toques las conexiones ni las humedezcas o se dañará el circuito del juego.
- Asegúrate siempre de que tu consola NES está APAGADA cuando metas o saques el cartucho.
- Nunca metas los dedos ni objetos de metal en la conexión final del conector de expansión. Puede ocasionar mal funcionamiento o daños.

Deutsch



WARNUNG

NICHT ZUR VERWENDUNG MIT PROJEKTIONS-TV-GERÄTEN GEEIGNET!

Verwenden Sie kein Projektions-TV-Gerät in Verbindung mit einem Nintendo Entertainment System (NES) und NES-Spielen. Der Bildschirm eines Projektions-TV-Geräts kann durch das Abspielen von Video-Spielen mit Standbildern oder bestimmten Bildmustern beschädigt werden. Ebenso kann der Bildschirm durch die Pausenfunktion Schaden nehmen. Feststehende oder sich wiederholende Bildschirmszenen können ebenfalls Schäden an einem Projektions-TV-Gerät verursachen. Nintendo übernimmt keine Haftung für Schäden, die durch die Verwendung von NES-Spielen in Verbindung mit einem Projektions-TV-Gerät entstehen, da diese Schäden weder durch einen defekt an einem NES-Gerät noch durch defekte NES-Spiele hervorgerufen werden können. Für weitere Informationen wenden Sie sich bitte an den Hersteller Ihres TV-Geräts.

Español

PRECAUCION NO USAR CON SISTEMAS TV DE PROYECCION DE IMAGEN

No uses sistemas de proyección frontal o trasera con tu Nintendo Entertainment System (NES). Este tipo de televisiones se pueden dañar permanentemente al proyectar video-juegos con escenas y patrones fijos. También se pueden producir estos problemas si mantienes un video-juego en pausa. Si usas una televisión de proyección con los juegos de NES, Nintendo no se hace responsable de los daños que se puedan producir. Esta situación no es causada por ningún defecto en el NES o sus juegos; otras imágenes fijas o repetitivas también pueden dañar este tipo de televisiones. Por favor, consulta con el fabricante de tu Televisión para mayor información.

THE ADVENTURES OF BAYOU Billy™

Konami® is a trademark of Konami Industry Co., Ltd.
Bayou Billy™ is a trademark of Konami Industry Co., Ltd.
Nintendo® and Nintendo Entertainment System™
are trademarks of Nintendo.

© 1990 Konami

Printed in Japan