

Smart Inventory System

Buku Manual

(Buku Manual Masih Belum Sempurna dan Dalam Tahap Pengembangan,
Kontak Kami jika masih ada yang ingin ditanyakan)

Development By TiwiNET

Site: www.tiwinet.net

Email: tiwinet@hotmail.com

YM: tiwisoft

By TiwiNET

PRAKATA

Terimakasih atas pilihan Anda menggunakan Program Smart Inventory

Program ini merupakan program aplikasi yang dibuat untuk memenuhi kebutuhan informasi bisnis yang cepat dan akurat.

Program ini dirancang ter-integrated (Integrated System), sehingga setiap terjadi transaksi/perubahan stock dimana saja, akan merubah Laporan Stock lainnya (Saldo Stock, Kartu Stock, Laba/Rugi Penjualan) begitu juga dengan data hutang/piutang secara Real Time. Disamping itu dapat dijalankan melalui jaringan LAN dan Multi User dengan Operating System Windows XP, sehingga pada saat yang bersamaan dapat dipakai oleh beberapa orang user.

Program ini juga kami buat sesederhana mungkin, sehingga dapat dipakai oleh User yang belum begitu menguasai Komputer sekalipun.

Kami harapkan, dengan adanya program ini membuat perusahaan Anda lebih maju dan berkembang lebih cepat.

Best Regard,

Junianto
[Programmer](#)

By TiwiNET

MENGAPA MENGGUNAKAN PROGRAM INI ?

Dengan menggunakan Program ini, Anda dapat mengontrol keadaan st ock perusahaan dengan mudah, cepat dan menghemat hampir 60% dari waktu Anda.

Anda hanya perlu memasukkan data Pembelian, Penjualan, Penerimaan Piutang, Pembayaran Hutang seterusnya Program yang akan mengerjakan segalanya, sampai pembuatan laporan.

MENU

Pada Program Smart Inventory terdapat menu – menu sebagai berikut:

Data Pokok	Transaksi	Laporan	Utility	Help
------------	-----------	---------	---------	------

- Data Pokok

Dalam menu ini terdapat beberapa sub menu yang harus diisi lengkap sebelum melakukan transaksi stock masuk, stock keluar dan penyesuaian stock.

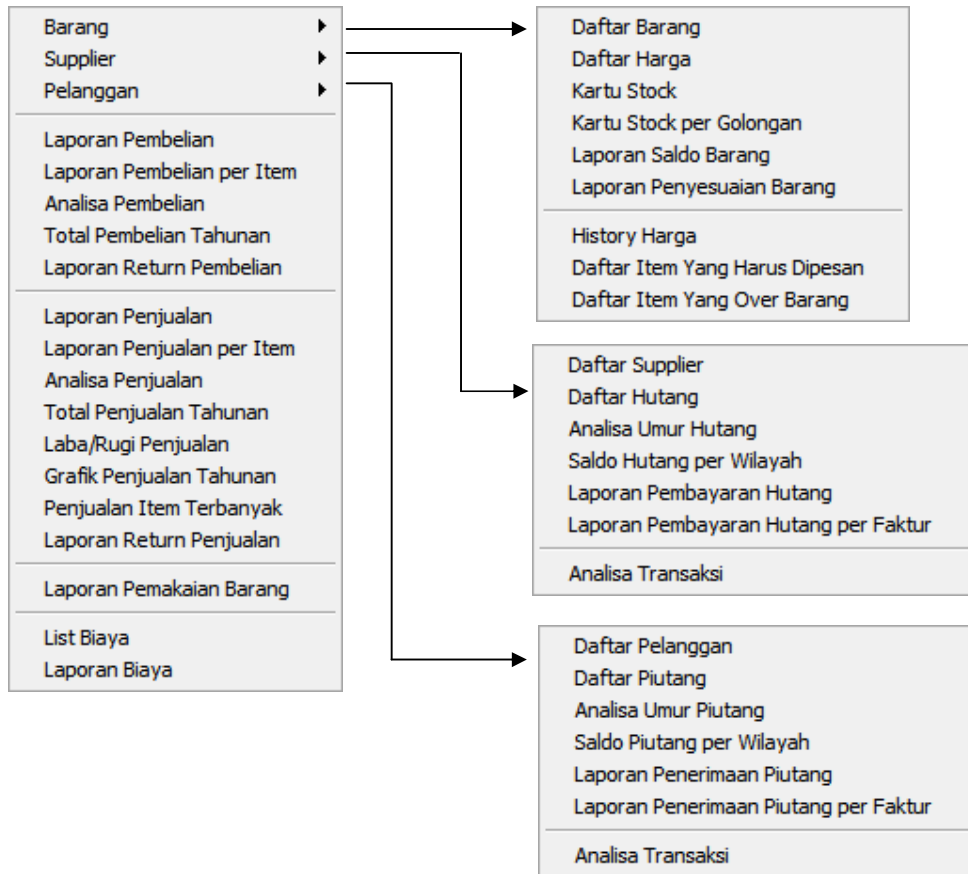
Golongan	
Wilayah	
Biaya	
Supplier	Ctrl+L
Customer	Ctrl+U
Stock	Ctrl+O
Log Off	
Keluar Dari Program	Ctrl+Q

- Transaksi

Menu ini dilakukan untuk mencatat stock yang masuk dan keluar, selain itu anda juga dapat melakukan penyesuaian stock secara berkala sesuai dengan hasil opname stock .

Pembelian	Ctrl+M
Return Pembelian	
Penjualan	Ctrl+K
Penjualan Kasir (POS)	
Return Penjualan	
Pemakaian Barang	
Penyesuaian Stock	Ctrl+N
Penerimaan Piutang	
Pembayaran Hutang	
Biaya	

- Laporan
Menu ini digunakan untuk melihat laporan barang, supplier, customer, stock masuk, stock keluar dan lain sebagainya.



- Utility

Menu ini digunakan untuk konfigurasi sistem, tracking user dan lain sebagainya, menu ini sebaiknya hanya digunakan oleh administrator.

Tutup Hari	Ctrl+H
Calculator	
Regional Setting	
Pencarian Barang	
Saldo Awal Barang	
Saldo Awal Piutang	
Saldo Awal Hutang	
Reset Tracking	
Laporan Tracking	
System Setting ...	
List User	
Ganti Password	
Ganti Background	

- Help

Menu ini digunakan untuk melihat bantuan tentang pemakaian program, dan juga untuk melakukan Registrasi Program ini.

Sekilas Program	Ctrl+F1
Cara Pemakaian	F1

I. Cara Memulai Program

1. Mulai menjalankan Program

Pertama sekali program dijalankan, Anda harus mengisi data – data perusahaan seperti pada gambar dibawah ini.



Setting Awal Program...

Tanggal Awal 01-11-2009

Nama Perusahaan TiwiNET

Alamat Jl. Soeprapto No. 103 B

Kota Sibolga

Telepon (0631) 26140

N.P.W.P -

Tanggal P.K.P 11-09-2003

Email: tiwinet@hotmail.com

Ok Cancel

Tanggal awal diisi sesuai dengan tanggal program mulai dijalankan, data – data lainnya diisi sesuai dengan data perusahaan Anda.

2. Login

Menu ini digunakan untuk Login atau masuk ke Program Inventory Lengkap



Enter Your Password to Login

Registered to Public

Smart Inventory

User admin

Password *****

Login Cancel

Cara Pemakaian:

- Isikan User Name Anda pada Text User, setelah itu isikan Password Anda yang telah diberikan oleh pihak Administrator.
- Jika User Name Anda belum terdaftar maka anda belum atau tidak dapat menggunakan Program ini.

Default: User Name : admin
 Password : admin

Segera ganti password administrator tersebut dengan menggunakan List User atau Ganti Password yang ada di Tools

3. System Yang Dibutuhkan

Dibawah ini merupakan sistem Minimum yang dibutuhkan oleh PINTER v1.12:

- P233 based IBM PC compatible computer (atau yang lebih tinggi)
- 16 MB Free Memory Sekitar 20 MB Hardisk Kosong
- Microsoft Windows 98 atau yang lebih tinggi
- Mouse
- SVGA dengan High Color Mode (800x600) → Direkomendasikan 1024 x 768

II. Cara Menggunakan Program

1. Menu Data Pokok

Dalam menu Data Pokok terdapat sub menu – sub menu yang harus diisi selengkapnyanya sebelum melakukan transaksi.

Semua yang diberi tanda * (Asterik/Bintang) Tidak Boleh Dikosongkan / Diisi jika Perlu.

- Wilayah

Menu ini digunakan untuk mencatat wilayah/kota supplier atau pelanggan, hal ini dilakukan guna mempermudah pengelompokan data supplier dan pelanggan.

Kode	Keterangan
BSK	BATUSANGKAR
JBI	JAMBI
JKT	JAKARTA
MDN	MEDAN
MUA	MUARO BUNGO
PDG	PADANG
PKB	PEKANBARU
PLB	PALEMBANG
PNN	PAINAN

Cara Pemakaian:

- Isikan Kode tidak lebih dari 3 karakter kemudian tekan Enter
- Jika kode yang diisikan belum digunakan, maka pada teks Keterangan ketikkan Wilayah/Daerah sebenarnya
- Jika kode yang diisikan telah digunakan, maka pada teks Keterangan akan ditampilkan Wilayah/Daerah untuk kode yang dimaksud. Apabila Keterangan sebelumnya mengalami perubahan, ketikkan Keterangan baru yang dikehendaki.
- Untuk menyimpan data Wilayah yang baru dibuat atau data yang mengalami perubahan, klik tombol Simpan
- Untuk menghapus data, pilih data yang akan dihapus dari list atau dengan mengetikkan kode Wilayah/Daerah kemudian enter, klik tombol Hapus.

- Golongan Barang/Kelompok Barang
Setiap barang dikelompokkan ke dalam suatu golongan barang. Sehingga memudahkan pencarian data secara kolektif.

Data Pokok - Golongan

Simpan Hapus Reset Tutup

Kode * 900

Keterangan * LAINNYA

Kode	Keterangan
000	BARANG DAGANG
100	PRINTER
200	MONITOR
300	STORAGE
400	ACCESORIS

Cara Pemakaian:

- Isikan Kode tidak lebih dari 3 karakter kemudian tekan Enter
- Jika kode yang diisikan belum digunakan, maka pada teks Keterangan ketikkan nama barang sebenarnya
- Jika kode yang diisikan telah digunakan, maka pada teks Keterangan akan ditampilkan nama barang untuk kode yang dimaksud. Apabila Keterangan sebelumnya mengalami perubahan, ketikkan Keterangan baru yang dikehendaki.
- Untuk menyimpan data Golongan yang baru dibuat atau data Golongan yang mengalami perubahan, klik tombol Simpan
- Untuk menghapus data, pilih data yang akan dihapus dari list atau dengan mengetikkan kode golongan barang kemudian enter, klik tombol Hapus

- Biaya

Digunakan untuk mencatat Data Pokok biaya – biaya perusahaan.

Data Pokok - Biaya

Simpan Hapus Reset Tutup

Kode * 110

Keterangan * BIAYA LISTRIK

Kode	Keterangan
100	BIAYA GAJI KARYAWAN
110	BIAYA LISTRIK
120	BIAYA TELEPON
130	BIAYA INTERNET
900	BIAYA LAIN - LAIN

- Supplier

Menu ini digunakan untuk mencatat semua data Supplier tempat Pembelian Barang dilakukan. Fungsi menu ini nantinya akan dipakai untuk mengontrol Hutang Dagang ke supplier beserta pembayarannya.

Keterangan:

- Hutang Awal menunjukkan jumlah hutang awal distributor pada saat program pertama kali dijalankan, hutang awal ini diisikan pada Tools → Saldo Awal → Hutang Usaha
- Pembelian menunjukkan jumlah Hutang kita kedistributor pada satu bulan berjalan, jumlah ini akan terisi secara otomatis pada saat kita melakukan Transaksi Pembelian secara kredit.
- Pembayaran menunjukkan jumlah Pembayaran yang kita lakukan dalam satu bulan berjalan
- Giro Gantung merupakan jumlah Cek/BG yang diberikan kedistributor ini. Discount merupakan Discount yang diberikan oleh distributor kepada kita jika kita melakukan pembayaran sebelum jatuh tempo
- Hutang Akhir merupakan Hutang Awal + Pembelian + Pembayaran
- Pembelian Terakhir adalah waktu atau tanggal kita melakukan pembelian terakhir kedistributor yang bersangkutan, Text ini terisi secara otomatis pada saat melakukan pembelian.
- Contact Person digunakan untuk mencatat nama orang yang dapat dihubungi jika distributor ini merupakan perusahaan atau toko.

Data Pokok - Supplier	
Kode *	SP-10001
Supplier *	PT. ABADI SENTOSA
Alamat *	Jl. Sisingamangaraja No. 12
Wilayah *	MDN - MEDAN
Contact Person	Rudi
Phone	061 999999
N.P.W.P	
Pembelian Terakhir	
Hutang Awal	0
Pembelian	0
Pembayaran	0
Hutang Akhir	0

Cara Pemakaian:

- Isikan Kode kemudian tekan Tombol Enter
- Jika kode belum pernah digunakan maka data - data distributor tidak akan ditampilkan. Jika kode sudah pernah digunakan maka data - data distributor akan ditampilkan seluruhnya.
- Jika kode distributor belum ada, lakukan pengisian data - data mengenai supplier selengkapnya. Tekan tombol Enter setiap melakukan pengisian data pada isian data selanjutnya.

- Jika kode distributor telah ada, maka anda bisa mengubah data - data supplier yang mengalami perubahan.
- Kemudian tekan Tombol Simpan untuk menyimpan data yang baru diisikan atau data yang mengalami perubahan.
- Klik tombol panah kanan atau kiri yang terletak di bagian kanan bawah Form Supplier untuk melakukan pencarian atau penampilan Supplier yang datanya telah dimasukkan.

Catatan:

Jangan menghapus Supplier Kontan yang terdapat dalam record data, Supplier ini akan digunakan jika kita melakukan pembelian Tunai dengan Kas.

- Pelanggan

Menu ini digunakan untuk mencatat semua Customer/ Pelanggan yang membeli secara kredit ke toko kita, fungsi menu ini nantinya akan dipakai untuk mengontrol Piutang Pelanggan beserta pelunasannya.

Keterangan:

- Piutang Awal menunjukkan jumlah Piutang awal pelanggan pada saat program pertama kali dijalankan, piutang awal ini diisikan pada Tools → Saldo Awal → Piutang Usaha
- Penjualan menunjukkan jumlah Piutang Pelanggan pada satu bulan berjalan, jumlah ini akan terisi secara otomatis pada saat kita melakukan Transaksi Penjualan secara kredit.
- Pelunasan menunjukkan jumlah Pelunasan yang dilakukan dalam sebulan berjalan
- Giro Gantung merupakan jumlah Cek/BG yang diberikan oleh pelanggan bersangkutan
- Discount merupakan Discount yang kita berikan kepada pelanggan jika pelanggan melakukan pelunasan sebelum jatuh tempo
- Piutang Akhir merupakan Piutang Awal + Penjualan + Pelunasan
- Penjualan Terakhir adalah waktu atau tanggal Pelanggan melakukan Penjualan ke kita, Text ini terisi secara otomatis pada saat melakukan penjualan.
- Contact Person digunakan untuk mencatat nama orang yang dapat dihubungi jika pelanggan / customer ini merupakan perusahaan atau toko.
- Plafon piutang diberikan untuk membatasi jumlah piutang maksimal pelanggan tertentu

Data Pokok - Pelanggan

Simpan Hapus Reset Tutup

Kode * CS-20001

Pelanggan * DEDI HERIANTO PUTRA

Alamat * Jl. Cendrawasih No. 45

Wilayah * MDN - MEDAN

Contact Person Rian

Phone 0631 23394 **H.P.**

N.P.W.P

Penjualan Akhir

Plafon Piutang 0

Piutang Awal 0

Penjualan 0

Pelunasan 0

Piutang Akhir 0

Cara Pemakaian:

- Isikan Kode kemudian tekan Tombol Enter
- Jika kode ini belum pernah diisi maka data - data pelanggan ini tidak akan ditampilkan, jika kode ini sudah pernah diisi maka data - data pelanggan akan ditampilkan seluruhnya.
- Jika kode pelanggan belum ada, selanjutnya isikan Pelanggan, Alamat, Wil (pilih dengan menekan tombol Enter), Contact Person, Phone, NPWP, Kelompok, Jatuh Tempo, Discount, Plafon Piutang
- Kemudian tekan Tombol Simpan untuk menyimpan atau merubah data yang anda inginkan
- atau anda dapat menekan tombol panah kekiri dan kekanan yang ada pada tombol bawah form untuk melakukan pencarian data - data pelanggan yang telah pernah dimasukkan.

Catatan:

Jangan menghapus Pelanggan Kontan, pelanggan ini digunakan nantinya jika kita melakukan penjualan Tunai dengan Kas.

- Barang

Menu ini digunakan untuk mengisi Nama - nama barang yang ada di toko atau perusahaan kita.

Keterangan:

- Golongan barang digunakan untuk mengelompokkan jenis barang yang akan dimasukkan
- Satuan barang diisikan sesuai dengan Satuan barang yang akan dibeli/dijual
Ex: PCS, UNIT, BUAH, LUSIN, KG, BOX, dll
- Harga Beli diisikan sesuai dengan harga beli barang, boleh dikosngkan
- Harga Pokok tidak perlu diisi
- Harga Jual diisikan sesuai dengan harga jual barang, boleh dikosongkan tapi lebih baik lagi kalau diisi agar nantinya pada saat menjual barang, sales tidak kesusahan menentukan harga jualnya.
- Maximum Stock merupakan Maximum stock barang yang ada digudang, jika maximum stock diisikan maka pada saat pembuatan laporan kita dapat mengeluarkan barang yang over stock
- Minimum stock diisikan agar nantinya kita dapat mengeluarkan laporan barang yang harus dipesan

Kode Barang *	CN1980	
Nama *	PRINTER CANON 1980	
Golongan *	100	- PRINTER
Satuan *	PCS	
Harga Beli	450.000,00	PCS
Harga Jual	600.000,00	PCS
Harga Pokok	0	PCS
Minimum Stock	0	PCS
Maximum Stock	0	PCS
Stock Awal	0	PCS
Stock Masuk	0	PCS
Stock Keluar	0	PCS
Stock Akhir	0	PCS
Disc %	0	

Cara Pemakaian:

- Isikan Kode Barang lalu tekan enter
- Isikan Nama Barang, Golongan (atau tekan enter untuk memilihnya), satuan, Harga Beli, Harga Jual, Minimum Stock, Maximum Stock.
- Tekan tombol simpan untuk menyimpan atau merubah data - data barang, dan tombol hapus untuk menghapus data barang yang dipilih.

Catatan: Jangan pernah menghapus atau merubah data barang yang telah pernah dijual atau dibeli.

2. Menu Transaksi

- Pembelian

Menu ini digunakan untuk melakukan transaksi pembelian yang dilengkapi dengan cara pembayaran terhadap transaksi pembelian tersebut baik itu pembelian dengan Kas ataupun secara Hutang.

Kode Barang	Unit	@Harga	Jumlah	Discount (Rp)	PPn	Total
CN1980	25,00	500.000,00	12.500.000,00	0,00	0,00	12.500.000,00
Total			12.500.000,00	0,00	0,00	12.500.000,00

Cara Pemakaian:

- Isikan Nomor Bukti pembelian barang kemudian tekan Enter
- Isikan Nama Supplier dan Wilayah. Jika data Supplier dan Wilayah telah terdapat pada menu Supplier dan Wilayah, maka tekan Enter pada saat kursor berada dalam teks Supplier. Pilih Supplier dari list yang muncul atau ketikkan nama Supplier pada kotak Teks yang Dicari lalu pilih. Klik tombol Add atau tekan Enter, maka Supplier dan Wilayah akan ditampilkan pada Form Pembelian Barang. Tekan Enter
- Isikan Nomor Faktur. Tekan Enter
- Isikan kode barang. Jika kode barang telah terdapat pada menu Golongan, maka tekan Enter. Pilih Golongan barang yang terdapat di list atau ketik kode barang pada Teks yang Dicari lalu pilih. Klik tombol Add atau tekan Enter.
- Isikan Unit, @Harga, Discount, PPn. Tekan Enter
- UNTUK KOLOM DISCOUNT DAN PPN, JIKA DISCOUNT DALAM BENTUK RUPIAH LANGSUNG KETIKKAN NOMINAL RUPIAH NYA, JIKA DISCOUNT YANG DIBERIKAN DALAM BENTUK PERSENTASE KETIKKAN JUMLAH DISCOUNT NYA DIKUTI TERAKHIR DENGAN TANDA % (MISAL 5%), NANTINYA KOLOM DISCOUNT TERSEBUT AKAN BERUBAH OTOMATIS KE DALAM NOMINAL RUPIAH, BEGITU JUGA DENGAN KOLOM PPN.
- Isikan kode barang selanjutnya apabila transaksi pembelian dilakukan untuk beberapa macam barang
- Untuk pembayaran transaksi pembelian dapat dilakukan secara Tunai/Hutang.

- Penjualan

Menu ini digunakan untuk melakukan transaksi penjualan, penjualan yang dilakukan disini dapat dilakukan secara kredit, tunai maupun via transfer bank.

Keterangan:

- No. Bukti, Tanggal, Nomor Faktur diisi otomatis oleh komputer.
- Untuk nomor faktur dapat dirubah sesuai dengan nomor faktur yang diinginkan oleh user.
- Isikan kode pelanggan, wilayah serta salesman dengan menekan tombol enter atau langsung mengetikkan kode masing-masing.
- Isikan Kode Barang, Unit, @Harga, Jumlah, Discount, PPn yang akan dijual, selanjutnya tekan tombol Enter pada kolom Total untuk mencatatnya kedalam penjualan sementara.
- UNTUK KOLOM DISCOUNT DAN PPn, JIKA DISCOUNT DALAM BENTUK RUPIAH LANGSUNG KETIKKAN NOMINAL RUPIAH NYA, JIKA DISCOUNT YANG DIBERIKAN DALAM BENTUK PERSENTASE KETIKKAN JUMLAH DISCOUNT NYA DIKUTI TERAKHIR DENGAN TANDA % (MISAL 5%), NANTINYA KOLOM DISCOUNT TERSEBUT AKAN BERUBAH OTOMATIS KE DALAM NOMINAL RUPIAH, BEGITU JUGA DENGAN KOLOM PPn.
- Klik tombol simpan untuk menyimpan transaksi ini.

Transaksi - Penjualan

Simpan Batal Reset Faktur Close

Bukti * B0911.0002 **Tanggal** 01-11-2009 **Keterangan**

Pelanggan * KONTAN **PENJUALAN KONTAN**

Wilayah * PDG **PADANG** **CARA BAYAR** Kontan **Jth. Tempo** 15-11-2009

Kode Barang	Unit	@Harga	Jumlah	Discount (Rp)	PPn	Total
	0	0	0	0	0	0
CN1980	5	700.000	3.500.000	0	0	3.500.000
Total			3.500.000,00	0,00	0,00	3.500.000,00

- Return Pembelian dan Return Penjualan

Cara pemakaian Transaksi ini sama dengan transaksi diatas, Perbedaannya, pada saat melakukan transaksi Return Pembelian Persediaan Barang akan berkurang bukan bertambah, begitu juga sebaliknya dengan Transaksi Return Penjualan.

- **Penerimaan Piutang**
Digunakan untuk mencatat penerimaan piutang dari pelanggan.

Penerimaan Piutang per Faktur

Simpan | Batal | Reset | Close

Tanggal 01-11-2009

No. Bukti * B0911.0002 **No. Kwitansi *** K0911.0001

Pelanggan *

No. Faktur *

Total Piutang 0

Jumlah Bayar 0

Sisa Setelah Dibayar 0

Keterangan

Cara Pemakaian:

- Nomor Bukti dan No. Kwitansi biarkan default isian komputer (jangan dirubah).
- Selanjutnya pada Kolom pelanggan, TEKAN Tombol ENTER, akan tampil form pencarian data pelanggan, selanjutnya pilih pelanggan yang akan melakukan penerimaan piutang.
- Pilih Nomor. Faktur yang akan dibayar oleh pelanggan dengan menekan tombol ENTER (jangan diketik tapi di Enter untuk menampilkan pencarian Form Piutang)
- Jika data pelanggan Valid maka Total Piutang akan otomatis tampil
- Selanjutnya masukkan Jumlah Bayar yang akan dibayarkan oleh pelanggan untuk mengurangi Piutang.
- Isi keterangan
- Selanjut nya tekan tombol simpan untuk menyimpan.


- Pemakaian Barang


Transaksi ini digunakan untuk mencatat pemakaian barang diluar dari transaksi penjualan, misalkan jika ada salah satu dari barang/stock yang ada ditoko/gudang yang akan dipakai untuk keperluan sendiri harus dicatatkan disini guna mengurangi saldo barang

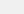
[illegible]

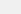
- Biaya

Digunakan untuk mencatat biaya – biaya yang dikeluarkan perusahaan agar lebih terkontrol.


Simpan [F3]


Hapus


Reset


Close

Transaksi Biaya

No.Bukti *

B0911.0002

Tanggal *

01-11-2009

Kode Biaya	Nama Biaya	Keterangan	Jumlah
110	BIAYA LISTRIK	Biaya Listrik Utk. Bln Nop 2009	640.000
120	BIAYA TELEPON	Biaya Telp. No. 23394	125.000
Total			765.000

Cara Pemakaian:

- Sebelum melanjutkan Transaksi Biaya ini, Data Pokok Biaya harus sudah diisi terlebih dahulu.
- Pada Kolom Kode Biaya tekan Tombol Enter untuk memilih Master/Data Pokok Biaya (jangan diketik).
- Isi Keterangan sesuai keterangan pembiayaan
- Isikan Jumlah biaya yang akan dibayarkan
- Setelah semua data lengkap diisi tekan tombol Enter untuk menyimpan data.

3. Menu Utility

- Tutup Hari

Menu ini digunakan untuk melakukan transaksi tutup hari, pada saat tutup hari ini tanggal kerja akan dirubah menjadi tanggal esoknya.



Tutup Hari

Tanggal Kerja Besok 01-02-2005

Ok Cancel

- Pencarian Barang

Menu ini dilakukan untuk melakukan pencarian barang beserta stock yang tersedia, selain itu juga untuk mengetahui harga jual barang tersebut.

[illegible]

- Saldo Awal Barang
Menu ini digunakan untuk mengisi saldo awal barang.

Saldo Awal Stock

Simpan Batal Reset Tutup

Bukti * B0911.0002

Barang * CNMP145 Printen Canon MP 145

Unit Lama 0

Harga Beli * 750.000,00 /PCS

Unit Awal * 20,00

Jumlah 15.000.000,00

- Reset Tracking

Reset Tracking

Dari Tanggal 31-01-2005

Sampai 31-01-2005

Proses Batal

- Laporan Tracking
Menu ini digunakan untuk melihat laporan user yang telah login ke prog ram SMINT, pada laporan ini kita dapat mengetahui aktivitas yang dilakukan oleh seorang user sebelumnya.

Laporan Tracking Program

Dari Tgl. 01-01-2005

S/D 31-01-2005

Preview Close

- System Setting
Menu ini digunakan untuk mengisi identitas perusahaan dan setting lainnya.

Setting Program...

Perusahaan | Lainnya | Faktur Info

Nama: TiwiNET

Alamat: Jl. Soeprapto No. 103 B

Kota: Sibolga

NPWP/NPPKP: -

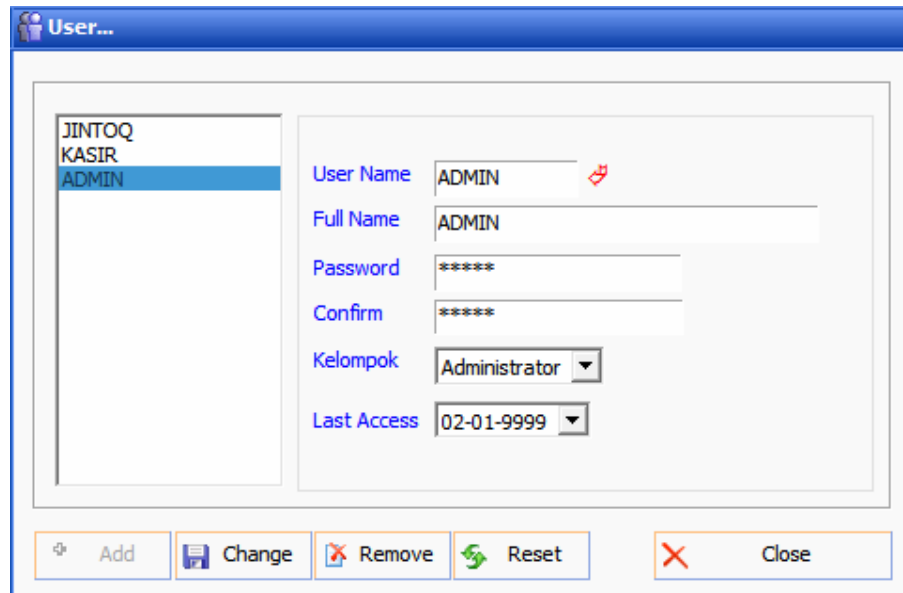
Tanggal PKP: 11-09-2003

Telepon: (0631) 26140

Ok Cancel

- List User

Menu ini digunakan untuk menentukan hak akses seorang user.



Cara Pemakaian:

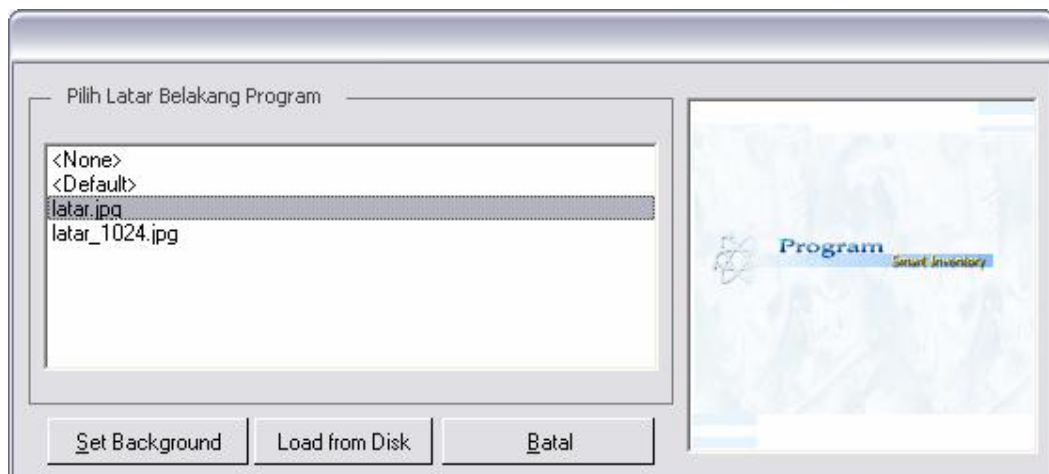
- Isikan User Name dari user yang akan kita buat.
- Ketikkan nama lengkap dari user tersebut pada text Full Name
- Isikan password
- Ulangi kembali password tadi pada text Confirm
- Pilih kelompok dari user ini.
- Last akses ini digunakan untuk membatasi masa pemakaian user tersebut.
- Klik tombol Add untuk menyimpan data tersebut, tombol Change untuk merubah data – data user yang telah ada, Tombol Remove digunakan untuk menghapus User dan Tombol Reset digunakan untuk membersihkan Form

- Ganti Password
Menu ini digunakan untuk mengganti password seorang user.



Caranya:

- Isikan Passord user yang lama
 - Selanjutnya isikan Password user yang baru
 - Ulangi pengetikan password anda yang baru untuk konfirmasi.
-
- Ganti Background
Menu ini digunakan untuk mengganti latar belakang program.



By TiwiNET

Catatan Tambahan:

Tanggal yang ada pada setiap transaksi di program ini tidak mengikuti tanggal komputer, jadi setiap hari setelah data – data Anda di-Entrykan Anda harus melakukan **Tutup Hari**, menu tutup hari ini diakses melalui menu Utility → Tutup Hari.

Sekali lagi jika Anda tidak melakukan tutup hari maka tanggal program akan terus ke tanggal awal pada saat instalasi dilakukan.

Buku Manual ini belum lengkap,
Kedepannya kami akan melengkapi Buku Manual ini.

Atau jika ada salah satu dari Anda yang ingin melengkapi Buku Manual ini silahkan Kontak Saya.

Best Regards

Junianto

Email : tiwinet@hotmail.com
: jintoq@yahoo.com
Site : www.tiwinet.net
YM : Tiwisoft